

公司代码：603658

公司简称：安图生物

**郑州安图生物工程股份有限公司**  
**2021 年年度报告摘要**

## 第一节 重要提示

- 1 本年度报告摘要来自年度报告全文，为全面了解本公司的经营成果、财务状况及未来发展规划，投资者应当到 [www.sse.com.cn](http://www.sse.com.cn) 网站仔细阅读年度报告全文。
- 2 本公司董事会、监事会及董事、监事、高级管理人员保证年度报告内容的真实性、准确性、完整性，不存在虚假记载、误导性陈述或重大遗漏，并承担个别和连带的法律责任。
- 3 公司全体董事出席董事会会议。
- 4 中勤万信会计师事务所（特殊普通合伙）为本公司出具了标准无保留意见的审计报告。
- 5 董事会决议通过的本报告期利润分配预案或公积金转增股本预案

公司第四届董事会第四次会议审议通过的 2021 年度利润分配预案：经中勤万信会计师事务所（特殊普通合伙）审计，依据《公司法》《公司章程》的有关规定提取法定盈余公积金后，拟向全体股东每 10 股派发现金红利 7.2 元（含税）。截至 2022 年 4 月 25 日，以扣除公司回购专用证券账户股份后的总股本 583,114,546 股计算，合计拟派发现金红利人民币 419,842,473.12 元（含税），占合并报表中归属于上市公司股东净利润的比例为 43.12%。

## 第二节 公司基本情况

### 1 公司简介

公司股票简况				
股票种类	股票上市交易所	股票简称	股票代码	变更前股票简称
A股	上海证券交易所	安图生物	603658	无

联系人和联系方式	董事会秘书	证券事务代表
姓名	房瑞宽	王 娜
办公地址	郑州经济技术开发区经开第十五大街199号	郑州经济技术开发区经开第十五大街199号
电话	0371-86506868	0371-86506868
电子信箱	autobio@autobio.com.cn	autobio@autobio.com.cn

## 2 报告期公司主要业务简介

### (一) 主要业务情况

公司所处行业为医药制造业，具体属于医疗器械行业体外诊断产品制造业。安图生物专注于体外诊断试剂和仪器的研发、制造、整合及服务，产品涵盖免疫、微生物、生化、分子、凝血等检测领域，能够为医学实验室提供全面的产品解决方案和整体服务。公司的主要产品按照检测方法或应用领域分类，体外诊断试剂以及仪器主要分为以下几类：

分类	按照检测方法或应用领域细分	
体外诊断试剂	免疫类诊断试剂	酶联免疫诊断试剂
		微孔板化学发光诊断试剂
		磁微粒化学发光法检测试剂
	微生物检测试剂	培养类检测试剂
		药敏类检测试剂
		鉴定类检测试剂
		快速检测类试剂
分子诊断检测试剂	实时荧光 PCR 检测试剂	
生化检测试剂	酶类试剂、底物类试剂、离子类试剂和特种蛋白试剂等	
体外诊断仪器	免疫分析仪器	化学发光免疫分析仪
		酶标仪
		全自动化学发光测定仪
		全自动化学发光免疫分析仪
		全自动酶标分析仪
	微生物检测仪器	联检分析仪
		自动化血培养系统
		全自动微生物质谱检测系统
		全自动微生物鉴定药敏分析仪
	分子诊断仪器	全自动核酸提纯及实时荧光 PCR 分析系统
	检验辅助设备	洗板机
		全自动加样系统
		全自动样品处理系统
		微生物样本前处理系统

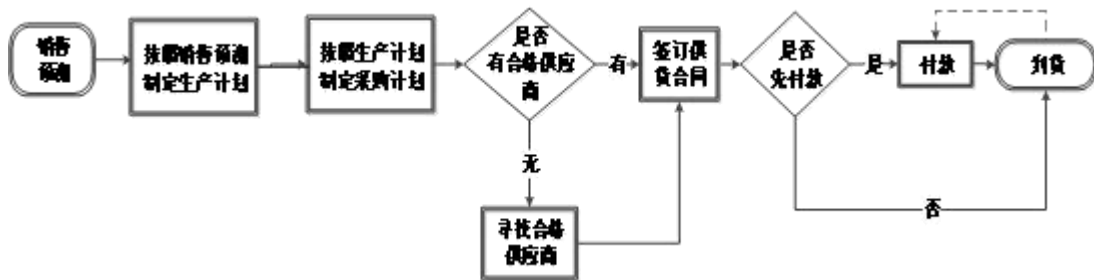
### (二) 经营模式情况

## 1. 采购模式

为确保生产供应顺畅，库存不积压，资金流转安全无风险。依据质量管理体系的要求，公司制定了一系列的采购制度，主要包括：《采购合同、协议管理制度》《供应商审核管理制度》《生产物料采购管理制度》《生产物料采购周期管理制度》《物料采购溯源性管理制度》《申请单的撤消和变更管理制度》《变更物料采购管理制度》《非生产性物料采购周期管理制度》《非生产性常规物料采购管理制度》等，实际工作中严格按照规程中规定内容执行。

### (1) 试剂及仪器生产原料采购模式

试剂生产原料和仪器生产原料的采购模式基本相同。主要包括制定采购计划、供应商评价与选择（含比价）、合同管理、验收、付款几个环节。具体流程如下：



#### ① 供应商评价与选定

根据对产品质量影响的重要程度、技术含量等因素，公司将采购原材料分为三类，原材料的分类基础以及相应的供应商评价与选定依据如下：

原材料分类	重要程度	供应商评价与选定依据
A类	重要原材料（对产品质量、性能起关键作用的物料）。	技术标准的满足和符合性、供应商的法定资质和供货能力。
B类	一般原材料（直接用于产品并对产品质量、性能有影响的物料）。	技术标准的满足和符合性、供应商的法定资质和供货能力、供货的性价比。
C类	简单原材料（对产品起简单的辅助作用的物料）。	供货的性价比、供应商的法定资质、供货能力充足性及技术标准的满足和符合性

新增/变更供应商时组织试样，试样合格后，采购部门填写《供应商准入审核表》，对供应商经营状况、生力、质量管理体系、产品质量、供货期等方面进行审核，质量中心评估产品质量及准入结论，综合评估供应商，并将评估结果逐级上报审批，最终形成供应商准入意见。公司每年对物料供应商进行业绩评价，根据评价结论淘汰不合格供应商。除年度评审外，公司还会对供应商实行动态管理，不定期进行现场审核，随时淘汰不合格供应商。

#### ② 质量管理措施

为确保生产供应顺畅并满足产品质量要求，公司文件中对以下方面有明确要求：**A. 原材料质量标准**；**B. 供应商供应能力**；**C. 供应商质量管理状况及资质**。为保证原材料可追溯性，相关的采

购和使用记录按要求备案保存。物料到货后，进行验收和质量检验，合格后办理入库手续。若检验不合格，执行《不合格品控制程序》；使用过程中出现异常情况，执行《反馈信息控制程序》。

## (2) 代理产品的采购模式

公司代理产品采购可以分为两大类，第一类公司会就所代理产品与生产厂商签署代理或经销合同，其中按照合作的重要度和合作的紧密度又分为重要战略合作和一般性合作。重要战略合作，公司会签署长期的独家代理合同或地方总代理合同；一般性合作，公司会签署年度合同。第二类是出于业务需要，零星从第三方直接采购试剂、仪器然后提供给公司的客户，公司与第三方签署产品采购合同。

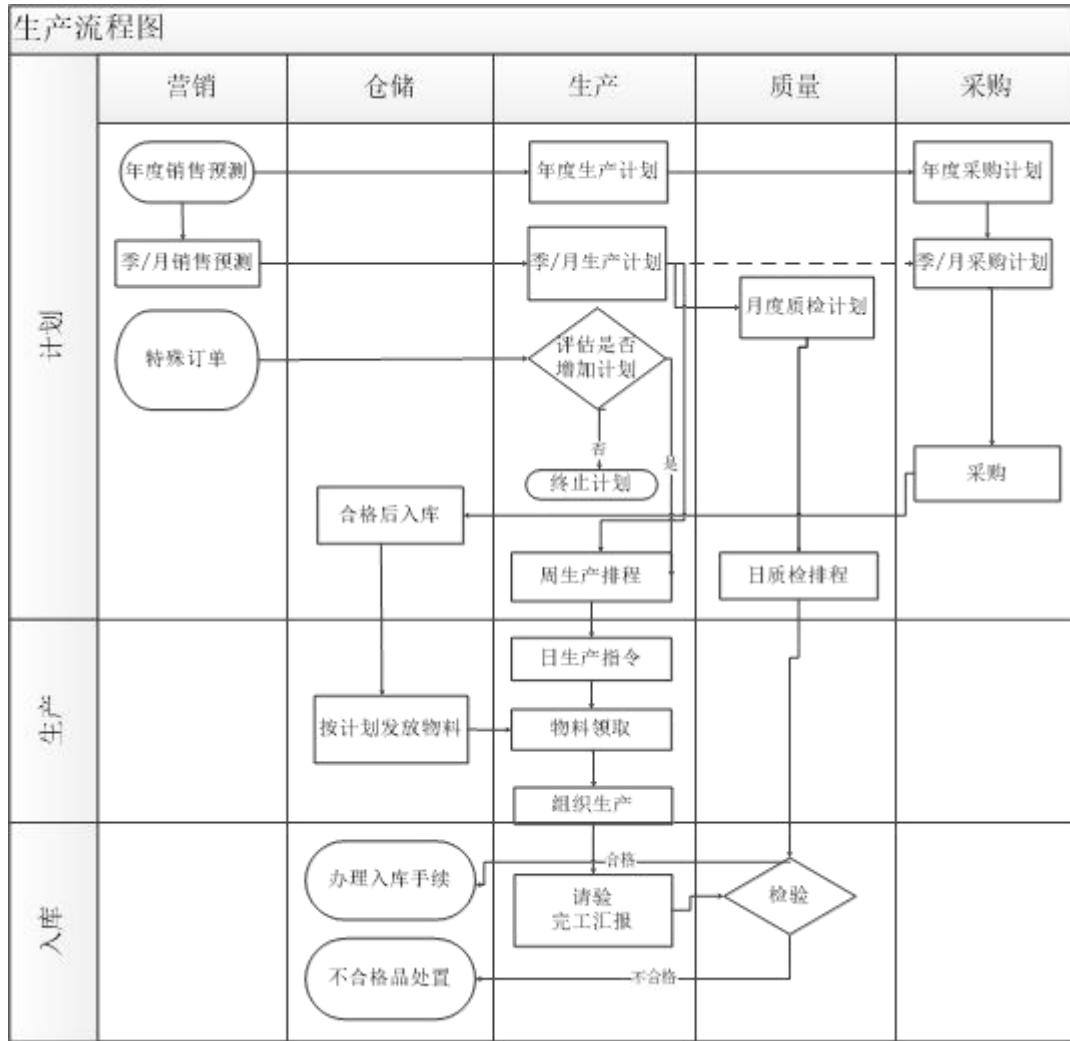
## 2. 生产模式

公司生产中心围绕现有的产品结构展开生产工作，目前主要有五类核心生产线，具体情况如下：

生产线分类	生产产品类别
免疫诊断试剂生产线	酶联免疫诊断试剂、微孔板化学发光诊断试剂、磁微粒化学发光法检测试剂等
微生物检测试剂生产线	培养基试剂、药敏检测试剂、鉴定检测试剂、快速检测试剂等
生化检测试剂生产线	生化检测试剂等
分子诊断检测试剂生产线	核酸提取及扩增试剂产线
仪器生产线	酶标仪、洗板机、化学发光免疫分析仪、全自动化学发光测定仪、全自动化学发光免疫分析仪、联检分析仪、自动化血培养系统、全自动微生物质谱检测系统、全自动微生物鉴定药敏分析仪、全自动酶标分析仪、全自动加样系统、全自动核酸提纯及实时荧光 PCR 分析系统等

公司整个生产过程以营销部门输出的产品销量预测数据为依据制定生产计划，组织生产。

生产流程的具体情况如下：



### 3. 销售模式

#### (1) 境内销售

公司的境内销售主要采用“经销为主，直销为辅”的销售模式，大部分销售通过经销商来实现，少部分直接销售至各级医院、体检中心、第三方检测机构等终端客户。公司的营销理念为“直接推广、间接销售”，即公司通过参加全国性的医学检验会议、地区性的医学检验会议以及在全国性权威期刊发布公司产品广告等方式提高公司产品的知名度和品牌认可度，并举办各种产品推广会、学术研讨会、品牌宣传等营销活动以协助经销商进行产品宣传、推广、谈判，主要依靠经销商实现最终销售，对于少部分医疗机构由公司直接销售。随着近年来部分区域检验耗材集采模式的常规化发展，公司积极配合进行内部调整，加强产品竞争力。

#### (2) 境外销售

目前，公司产品已进入中东、亚洲、欧洲、美洲、非洲等多个地区。公司对国际贸易与合作中心架构重组，形成“大区管战、客服管建、市场主导、合规先行、综合管理”的运作模式。

公司境外销售模式是主要依托当地经销商进行，在不同国家优先选择主渠道经销商，通过对

其进行专业的培训和提供技术支持，不断培育和壮大经销商队伍来扩展市场。公司与国外经销商合作主要采用独家代理经销模式，并对经销商年度任务完成情况进行考核，有权甄选或变更经销商。

### 3 公司主要会计数据和财务指标

#### 3.1 近 3 年的主要会计数据和财务指标

单位：元 币种：人民币

	2021年	2020年	本年比上年 增减(%)	2019年
总资产	9,232,694,415.54	8,137,141,424.06	13.46	4,256,869,652.23
归属于上市公司股东的净资产	7,276,714,614.43	6,477,364,992.31	12.34	2,556,920,911.58
营业收入	3,765,916,988.71	2,978,131,605.36	26.45	2,679,435,637.43
归属于上市公司股东的净利润	973,663,074.64	747,793,833.41	30.20	774,163,957.63
归属于上市公司股东的扣除非经常性损益的净利润	956,770,319.76	678,434,620.89	41.03	740,208,256.61
经营活动产生的现金流量净额	1,461,234,843.42	994,713,153.79	46.90	842,886,756.83
加权平均净资产收益率(%)	14.23	22.13	减少7.90个百分点	34.81
基本每股收益(元/股)	1.66	1.34	23.88	1.42
稀释每股收益(元/股)	1.66	1.34	23.88	1.42

#### 3.2 报告期分季度的主要会计数据

单位：元 币种：人民币

	第一季度 (1-3 月份)	第二季度 (4-6 月份)	第三季度 (7-9 月份)	第四季度 (10-12 月份)
营业收入	817,001,562.13	860,580,645.71	1,017,639,627.62	1,070,695,153.25
归属于上市公司股东的净利润	171,482,530.45	241,195,470.74	303,895,597.88	257,089,475.57
归属于上市公司股东的扣除非经常性损益后的净利润	168,975,804.56	233,919,370.72	307,327,926.66	246,547,217.82
经营活动产生的	259,377,417.68	263,092,616.67	411,300,887.88	527,463,921.19

现金流量净额				
--------	--	--	--	--

季度数据与已披露定期报告数据差异说明

适用 不适用

#### 4 股东情况

##### 4.1 报告期末及年报披露前一个月末的普通股股东总数、表决权恢复的优先股股东总数和持有特别表决权股份的股东总数及前 10 名股东情况

单位：股

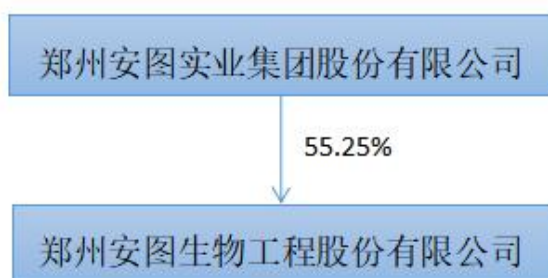
截至报告期末普通股股东总数（户）					50,735		
年度报告披露日前上一月末的普通股股东总数（户）					48,030		
截至报告期末表决权恢复的优先股股东总数（户）					0		
年度报告披露日前上一月末表决权恢复的优先股股东总数（户）					0		
前 10 名股东持股情况							
股东名称 （全称）	报告期内增 减	期末持股数 量	比例 （%）	持有有 限售条 件的 股份 数量	质押、标记或冻 结情况		股东 性质
					股份 状态	数量	
郑州安图实业集团股 份有限公司	75,271,186	323,904,473	55.25	0	无	0	境内 非国 有法 人
Z&F INTERNATIONAL TRADING LIMITED	17,744,404	76,892,416	13.12	0	无	0	境外 法人
香港中央结算有限公 司	22,516,133	38,392,224	6.55	0	无	0	其他
UBS AG	791,186	10,038,327	1.71	0	无	0	其他
中国工商银行股份有 限公司—景顺长城新 兴成长混合型证券投 资基金	767,065	4,767,000	0.81	0	无	0	其他
中国银行股份有限公司—招商国证生物医 药指数分级证券投资 基金	937,567	2,934,055	0.50	0	无	0	其他
中国银行股份有限公司—景顺长城鼎益混 合型证券投资基金	1,587,918	2,587,900	0.44	0	无	0	其他



(LOF)							
中国银行股份有限公司—华宝中证医疗交易型开放式指数证券投资基金	2,323,983	2,466,741	0.42	0	无	0	其他
广东尚伟投资管理有限责任公司—尚泰1号证券投资基金	2,441,550	2,441,550	0.42	0	无	0	其他
华融瑞通股权投资管理有限公司	496,163	2,150,039	0.37	0	无	0	其他
上述股东关联关系或一致行动的说明	公司控股股东郑州安图实业集团股份有限公司与股东 Z&F INTERNATIONAL TRADING LIMITED 不存在关联关系。公司未知其他前十名无限售流通股股东之间是否存在关联关系或一致行动人关系。						
表决权恢复的优先股股东及持股数量的说明	不适用						

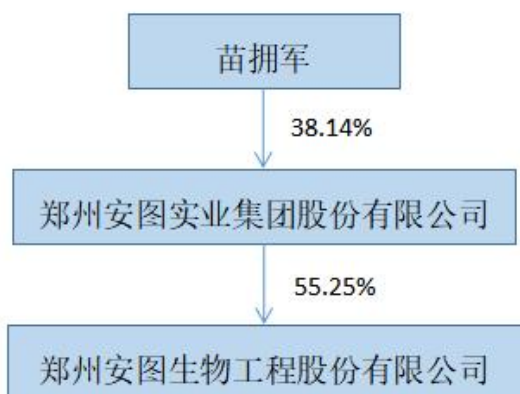
#### 4.2 公司与控股股东之间的产权及控制关系的方框图

√适用 □不适用



#### 4.3 公司与实际控制人之间的产权及控制关系的方框图

√适用 □不适用



#### 4.4 报告期末公司优先股股东总数及前 10 名股东情况

适用 不适用

#### 5 公司债券情况

适用 不适用

### 第三节 重要事项

1 公司应当根据重要性原则，披露报告期内公司经营情况的重大变化，以及报告期内发生的对公司经营情况有重大影响和预计未来会有重大影响的事项。

2021 年度公司实现营业收入 376,591.70 万元，与上年同期相比增加 78,778.54 万元，同比增长 26.45%；归属于母公司股东的净利润为 97,366.31 万元，与上年同期相比增加 22,586.92 万元，同比增长 30.20%；归属于上市公司股东的净资产为 727,671.46 万元，基本每股收益 1.66 元。

2 公司年度报告披露后存在退市风险警示或终止上市情形的，应当披露导致退市风险警示或终止上市情形的原因。

适用 不适用